

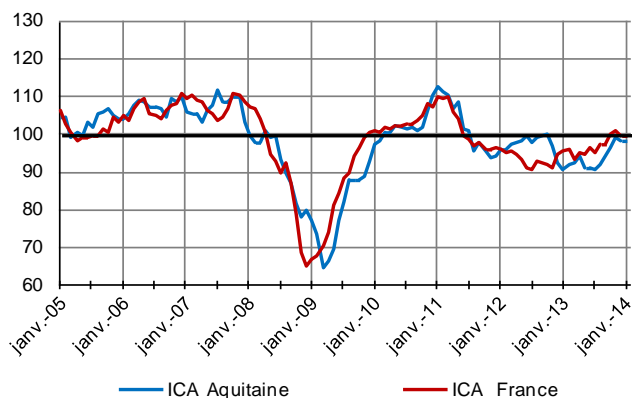
En janvier, la conjoncture aquitaine franchit un nouveau pas dans la sortie de crise ; la reprise reste fragile mais se confirme mois après mois.

L'activité tertiaire accompagne le rebond de la production industrielle. La reconstitution des carnets de commandes conforte la visibilité et les prévisions des chefs d'entreprises sont mieux assurées pour les prochaines semaines.

Indicateurs du Climat des Affaires

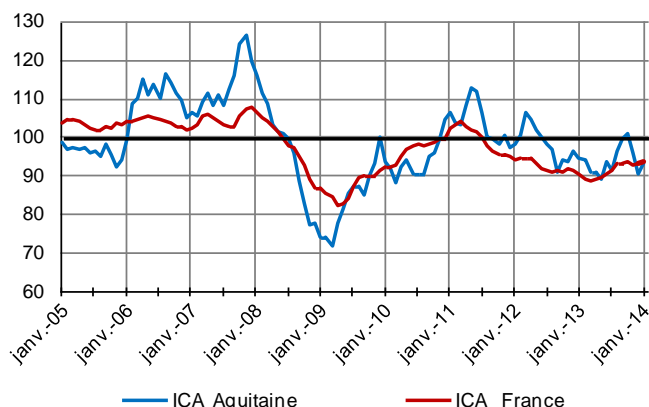
Un indicateur du climat des affaires permet une lecture rapide et simplifiée de la situation conjoncturelle. Il résume par une variable synthétique l'évolution des soldes d'opinion qui présentent des évolutions similaires dans le temps. En hausse, il traduit une amélioration du climat conjoncturel ; en baisse, sa dégradation ; 100 = moyenne de longue période.

Industrie



La consolidation des carnets de commande contribue à la tenue du climat des affaires de l'industrie.

Services marchands



Dans les services marchands, le rebond d'activité de ce début d'année améliore l'indicateur régional du climat des affaires qui gagne plus de 2 points.

Dernières enquêtes et statistiques de la Banque de France

Régionales

Bâtiment et Travaux publics – Cette enquête trimestrielle est réalisée aux mois de janvier, avril, juillet et octobre.

[Accéder à la dernière enquête.](#)

Commerce de gros – Cette enquête trimestrielle est réalisée aux mois de janvier, avril, juillet et octobre.

[Accéder à la dernière enquête.](#)

Les entreprises en Région

Bilan 2012, perspectives 2013 – [Cliquer ici](#)

Nationales

Enquête mensuelle de conjoncture – [Cliquer ici](#)

Bâtiment et Travaux publics – [Cliquer ici](#)

Commerce de détail – [Cliquer ici](#)

Information sur les entreprises :

- Défaillances d'entreprises – [Cliquer ici](#)
- Évolution des crédits aux entreprises – [Cliquer ici](#)
- Coût du crédit aux entreprises – [Cliquer ici](#)



13,6 %

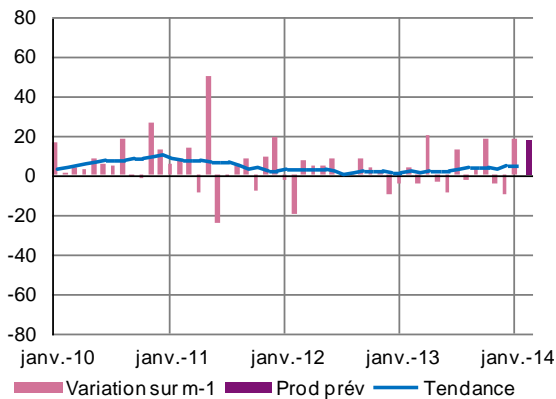
Poids des effectifs de l'industrie par rapport à la totalité des effectifs
(source : URSSAF)

Industrie

Conformément aux anticipations du mois précédent, la production industrielle progresse en janvier. Cette vision d'ensemble masque des évolutions encore hétérogènes, mais la meilleure tenue de la demande, intérieure comme étrangère, confirme en Aquitaine l'avancée dans la bonne direction.

Production passée et prévisions

(en solde d'opinions CVS)



La production industrielle est relancée mais à un rythme inégal selon les secteurs.

La tendance haussière est soutenue par un cycle vertueux dans l'aviation civile et un rebond dans la fabrication des composants électroniques et du papier-carton.

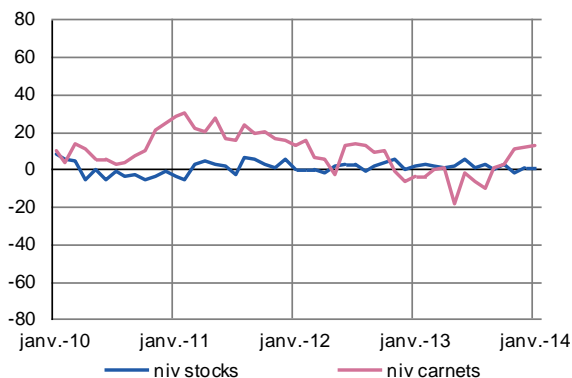
Pour autant, l'atmosphère est moins sereine dans l'aérospatiale-défense. La chimie manque de régularité mais son niveau d'activité est plus élevé que l'an passé.

La 1^{ère} et 2^{ème} transformation du bois demeurent confrontées à des difficultés de débouchés avec un segment de la construction-bois un peu décevant et des marges qui se contractent.

A court terme, la production devrait enregistrer de nouveaux progrès.

Situation des carnets et des stocks de produits finis

(en solde d'opinions CVS)



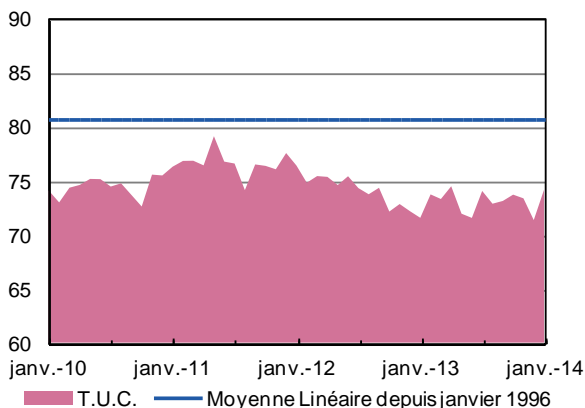
Les flux d'ordres sur le marché intérieur comme à l'exportation s'intensifient.

Le niveau des carnets de commandes confirme un positionnement au-delà de la ligne d'équilibre, avec notamment une bonne tenue dans la pharmacie et une alimentation correcte dans la fabrication d'équipements électriques et électroniques comme dans l'industrie agro-alimentaire.

Dans l'ensemble, les stocks sont jugés en adéquation avec l'activité.

Utilisation des capacités de production

(en pourcentage CVS)



Les équipements productifs sont légèrement plus sollicités en janvier (à 74%), mais le taux d'utilisation des capacités stationne cependant en deçà de sa moyenne de longue période (82%).

Alors que la filière bois n'utilise qu'une fraction de sa capacité de production, les industries chimiques et pharmaceutiques sollicitent plus largement leur potentiel productif.



17,6 %

Poids des effectifs du sous-secteur dans la totalité de l'industrie
(source : URSSAF)

Fabrication de denrées alimentaires et de boissons

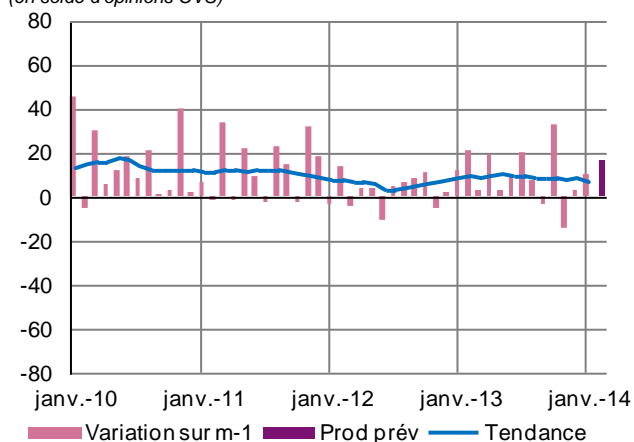
Portée par des marchés plus actifs, tant intérieurs qu'à l'export, la production du secteur agro-alimentaire progresse en janvier tant sur un mois que sur un an.

Dans un contexte très concurrentiel, les hausses de prix matières, notamment des céréales, ne peuvent être intégrées dans les prix de vente.

La légère réduction d'effectifs, surtout intérimaires, devrait être compensée au cours des prochains mois grâce à des anticipations majoritairement favorables.

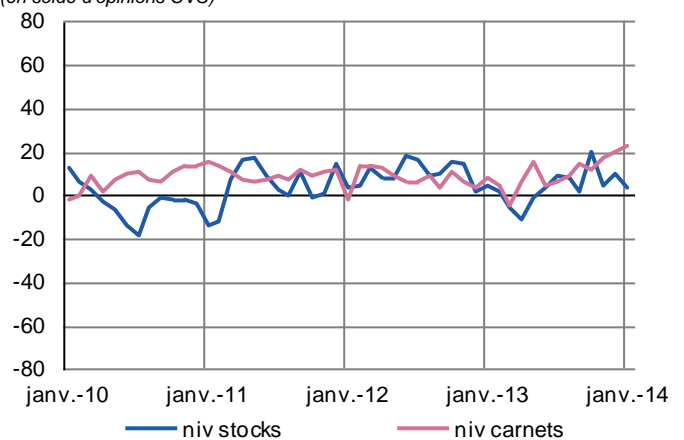
Production passée et prévisions

(en solde d'opinions CVS)



Situation des carnets et des stocks de produits finis

(en solde d'opinions CVS)



Transformation et conservation de la viande et préparation à base de viande

En janvier, la production a repris un rythme de croisière plus élevé qu'en 2013. La demande intérieure marque le pas après un mois de décembre plus porteur.

Les prix matières se stabilisent et la chute des prix des produits finis, sous la pression de la grande distribution, semble endiguée.

Les effectifs sont resserrés autour du personnel permanent.

La bonne position des carnets permet des anticipations de production favorables accompagnées du maintien de l'emploi.

Transformation et conservation de fruits et légumes

L'activité reste atone pour ce segment qui se caractérise par une sous utilisation récurrente de ses équipements productifs.

Les prix sont relativement stables à l'achat et la pénurie due aux mauvaises récoltes de 2013 permet l'augmentation des prix de vente.

Les stocks sont jugés suffisants et les carnets tout juste satisfaisants ; les prévisions de production sont pourtant optimistes pour les prochains mois, avec un effet positif attendu sur l'emploi.

Fabrication de produits laitiers

Traditionnellement plus calme après les fêtes, la production de produits laitiers est plus élevée qu'à un an d'intervalle.

L'exportation est en expansion quand le marché intérieur reprend son souffle.

Les coûts matières restent stables mais les prix de vente sont tirés vers le bas par la grande distribution, ce qui pénalise les marges.

Les carnets sont jugés satisfaisants par les professionnels qui prévoient une hausse de la production accompagnée de renforts d'effectifs ponctuels.



11 %

Poids des effectifs du sous-secteur dans la totalité de l'industrie
(source : URSSAF)

Équipements électriques électroniques, informatiques et autres machines

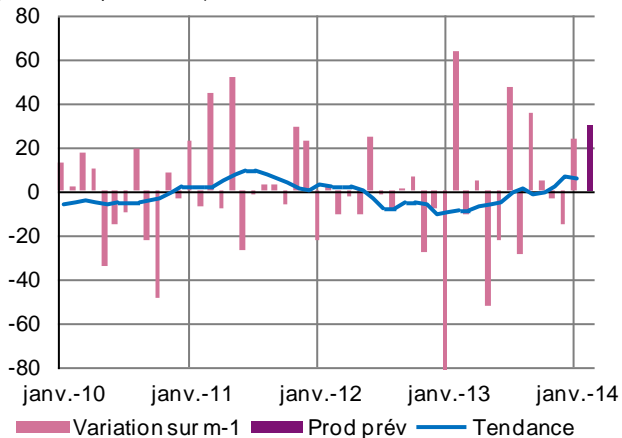
La production s'est accélérée en ce début d'année et évolue désormais à un niveau largement supérieur à l'an passé. L'outil productif est davantage sollicité et les stocks sont optimisés. Les commandes restent dynamiques à l'exportation et ont retrouvé un volume correct sur le marché intérieur.

Dans un contexte de fléchissement des coûts matières, les entreprises ont dû consentir des baisses de barèmes conséquentes, mais par ailleurs, les carnets sont jugés consistants.

La visibilité s'améliore lentement, laissant augurer une activité plus soutenue au cours des prochains mois, accompagnée d'un renforcement des effectifs.

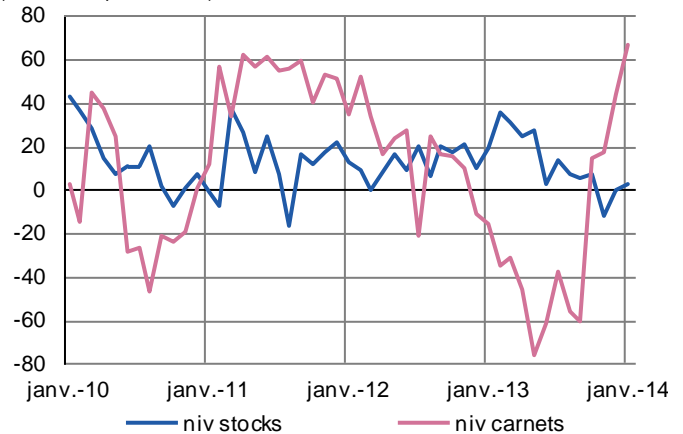
Production passée et prévisions

(en solde d'opinions CVS)



Situation des carnets et des stocks de produits finis

(en solde d'opinions CVS)



Fabrication de machines et équipements

Après les fermetures de fin d'année, les capacités de production sont plus fortement sollicitées et la production redémarre à un bon rythme pour évoluer à un niveau légèrement supérieur à l'an passé.

Les livraisons se sont amoindries du fait des mauvaises conditions climatiques, notamment sur le marché agricole et forestier, entraînant mécaniquement un alourdissement des stocks.

Les commandes, tant intérieures qu'à l'exportation, notamment vers des pays émergents, s'avèrent plus importantes qu'à fin 2013 mais ne permettent pas encore de garnir suffisamment les carnets.

Les anticipations demeurent plutôt optimistes et vont permettre un renforcement des effectifs principalement intérimaires.



16 %

Poids des effectifs du sous-secteur dans la totalité de l'industrie
(source : URSSAF)

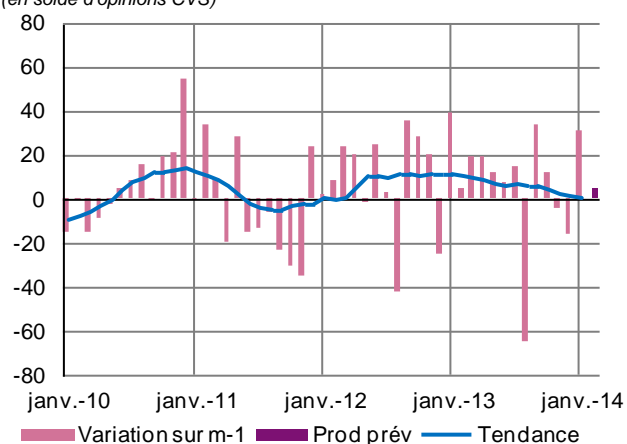
Matériels de transport

Après les fermetures de fin d'année, la production de matériel de transport est plus dynamique mais ne retrouve pas la croissance. La situation est variable selon les branches et la demande reste frileuse notamment dans la fabrication de remorques ou dans l'industrie navale. Les carnets de commandes bien qu'en légère amélioration sont toujours jugés insuffisants.

Les prévisions demeurent favorablement orientées, mais sans impact sur l'emploi.

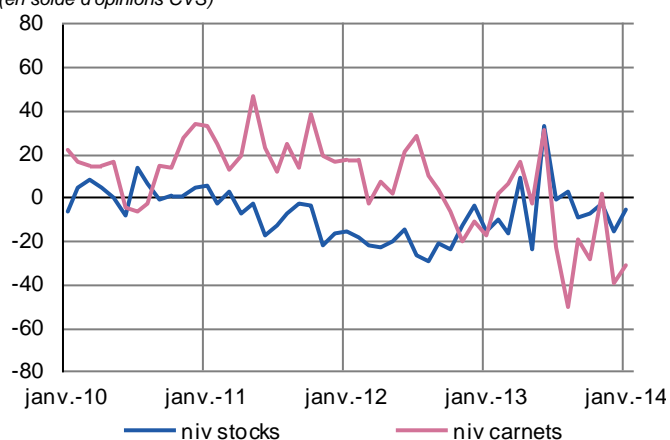
Production passée et prévisions

(en solde d'opinions CVS)



Situation des carnets et des stocks de produits finis

(en solde d'opinions CVS)



Industrie aéronautique et spatiale

Construction

Après les fermetures de fin d'année, l'activité a repris à un rythme assez soutenu dans une majorité des entreprises du secteur. Toutefois, des difficultés d'approvisionnement perturbent le cycle de fabrication dans certains ateliers et l'ensemble ne progresse pas d'une année sur l'autre.

Bien que les carnets confèrent une large visibilité, ils peinent encore à se reconstituer dans certaines branches et la situation est contrastée selon les spécialités.

Les stocks de produits finis se rapprochent de leur point d'équilibre et depuis quelques mois des opérations de rationalisation sont en cours.

Si les perspectives demeurent bien orientées dans cette activité à cycle long, les pronostics en matière d'emploi sont moins favorables.



55,4 %

Poids des effectifs du sous-secteur dans la totalité de l'industrie
(source : URSSAF)

Autres produits industriels

Textiles, habillement, cuir et chaussure – Industrie chimique – Produits en caoutchouc, plastique et autres produits non métalliques – Métallurgie et produits métalliques – Bois, papier et imprimerie

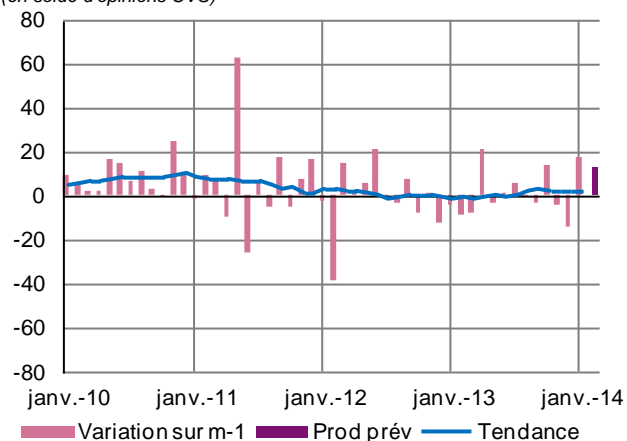
En janvier, l'activité dans les autres produits industriels s'est bien ressaisie globalement mais ce mouvement positif recouvre des réalités contrastées. La demande étrangère apparaît moins dynamique et les carnets d'ordre correctement positionnés.

Les renforts d'effectifs sont inégaux et ne concernent que les compartiments les plus porteurs.

Les prévisions font état d'une poursuite de cette tendance favorable dont les effets positifs sur l'emploi, notamment intérimaire, resteraient mesurés.

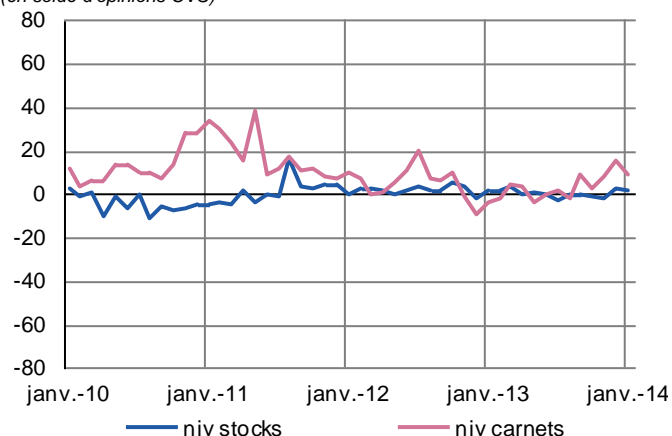
Production passée et prévisions

(en solde d'opinions CVS)



Situation des carnets et des stocks de produits finis

(en solde d'opinions CVS)



Industrie chimique

Comme prévu, l'industrie de la chimie a enregistré un déficit de production. Pour autant, les chiffres sont supérieurs à ceux de l'an passé.

Les commandes globales sont en progression sous l'effet de marchés intérieurs dynamiques et les exportations restent soutenues. Cette tendance se confirme également à un an d'intervalle.

Les hausses des matières premières induites notamment par la demande chinoise sont répercutées dans les prix de sortie. Les carnets se renflouent et sont proches de leur point d'équilibre.

De ce fait, les chefs d'entreprise tablent sur une hausse de l'activité accompagnée d'embauches.

Industrie pharmaceutique

Les unités de fabrication dans la pharmacie reprennent leur souffle en janvier et se situent toujours à des niveaux bien supérieurs à ceux de 2013.

Les commandes ne manquent pas de tonus sur les marchés intérieurs pour les officines ou le milieu hospitalier. De même les exportations sont alimentées par la forte demande chinoise ou américaine. Les coûts d'approvisionnement se contractent à nouveau.

Les carnets sont étoffés et les livraisons pèsent toujours sur les stocks jugés un peu bas. Les rythmes de production vont s'accélérer et bénéficier à l'emploi.

Métallurgie et fabrication de produits métalliques

Reprise marquée de l'activité dans la métallurgie en janvier sans atteindre les niveaux de l'an passé.

La demande est ferme sur les marchés intérieurs et compense le manque de dynamisme à l'international. Les carnets de commandes sont jugés satisfaisants pour cette période de l'année. Les marges se tendent sous l'effet d'une vive concurrence.

Les prévisions tiennent compte de ce contexte de reprise et sont orientées à la hausse. Des renforts d'effectifs viennent d'être réalisés pour accompagner le regain d'activité.

Produits en caoutchouc, plastique et autres

L'activité se redresse en janvier après deux mois de repli accentuant le rythme de croissance sur un an.

Il convient toutefois de moduler cette reprise en fonction des débouchés : le caoutchouc et le plastique sont porteurs mais les éléments à destination de la construction pâtissent des mauvaises conditions météorologiques.

Cependant, les niveaux des carnets et des stocks sont tout juste conformes aux attentes.

Les chefs d'entreprises déplorent ce manque de visibilité et tablent sur une nouvelle hausse des fabrications mais sans répercussion sur l'emploi.

Travail du bois, industrie du papier-carton

Travail du bois

Nouvelle dégradation dans le travail du bois en janvier qui demeure en retrait par rapport à janvier 2013.

Tous les signaux sont défavorables. La baisse importante des livraisons altère l'évaluation du niveau des stocks désormais jugés excessifs face à la faible demande intérieure. Les carnets sont insuffisants.

Les hausses des matières premières se succèdent et entament sérieusement les marges. Les effectifs sont de nouveau impactés.

Malgré le léger rebond technique attendu, l'emploi devrait à nouveau pâtir de ce contexte.

Industrie du papier et du carton

La filière du papier-carton enregistre une forte hausse de production en janvier qui la rapproche de ses niveaux de janvier 2013.

Le cycle baissier entamé depuis un an semble interrompu. En effet, la demande est globalement consistante depuis plusieurs mois et les carnets d'ordres ont renoué avec l'équilibre.

Certes, les coûts d'approvisionnement sont toujours élevés mais les prix de sortie sont réajustés et préservent les marges.

Les perspectives sont encourageantes et les chefs d'entreprises anticipent une nouvelle augmentation des cadences. L'emploi ne semble pas devoir profiter de ce climat plus favorable.



18,3 %

Poids des effectifs des services marchands par rapport à la totalité des effectifs
(source : URSSAF)

Services marchands

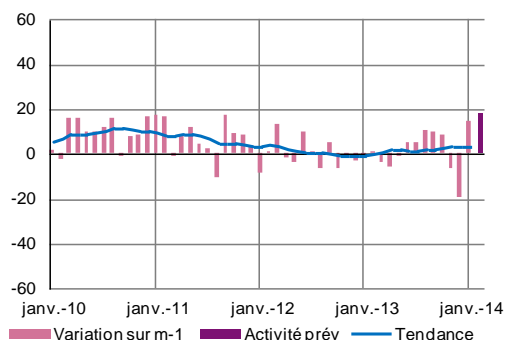
Le début d'année marque le retour à une tendance plus positive. Pour autant, les mauvaises conditions climatiques pénalisent le travail temporaire particulièrement dans le BTP.

La demande s'est raffermie, à l'intérieur comme à l'export. La stabilité domine tant en matière de prix que d'effectifs ; les trésoreries conservent l'équilibre.

Si l'hébergement reste plus réservé quant à ses prévisions, les autres branches anticipent une persistance de la tendance positive actuelle avec un impact favorable sur l'emploi.

Évolution globale

Activité passée et prévisions (en solde d'opinions CVS)



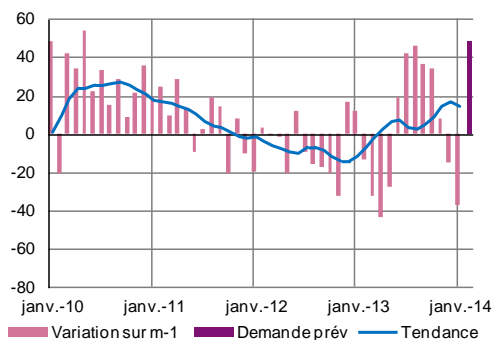
Après deux mois de pause, l'activité et la demande renouent avec une dynamique favorable au maintien de l'emploi. Les indicateurs globaux se situent au-dessus de la tendance observée à même date l'an passé et la courbe de longue durée reste très stable.

Le transport routier-affrètement voit son carnet de commandes en provenance de l'étranger se regarnir ; il conforte sa trésorerie. L'hôtellerie connaît une brève éclaircie : elle s'attend à un fléchissement des taux d'occupation à très court terme. Pour les autres branches, les anticipations s'avèrent plutôt optimistes.

Activités spécialisées, scientifiques et techniques, services administratifs et soutien

Évolution de la demande et prévisions (en solde d'opinions CVS)

Activité des agents de travail temporaire



Activité des agences de travail temporaire

L'activité dans les agences d'intérim se contracte en janvier, tout en se maintenant à un niveau proche de celui de l'an passé. Les intempéries ont ralenti les chantiers du BTP. S'ajoute la concurrence induite par le recours par certaines entreprises à de la main d'œuvre temporaire en provenance de l'étranger.

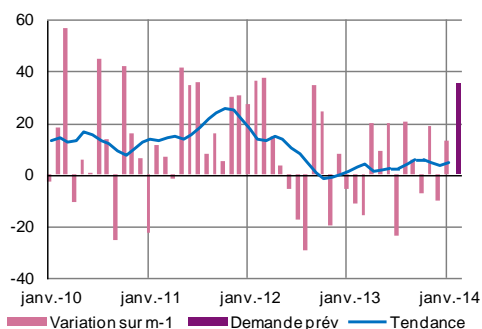
Les prix des prestations baissent. Les trésoreries restent équilibrées nonobstant l'allongement des délais moyens d'encaissement.

Les effectifs seront rehaussés à court terme, en lien avec des prévisions tablant sur un accroissement de la demande.

Information et communication

Évolution de la demande et prévisions (en solde d'opinions CVS)

Activités informatiques



Activités informatiques et services d'information

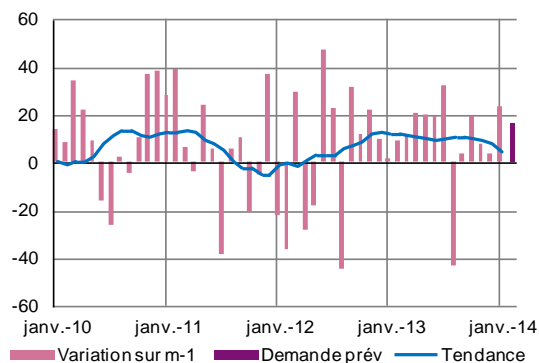
La demande est plus forte de la part d'une clientèle qui diffèrait jusqu'alors ses investissements. De ce fait, le nombre de projets à réaliser progresse et se situe à un niveau supérieur à l'an passé. Dans ce contexte, l'effectif est maintenu.

Les tarifs varient peu ; les trésoreries conservent l'équilibre.

Les anticipations s'affichent à la hausse et bénéficieront à l'emploi.

Transports, hébergement et restauration

Évolution de la demande et prévisions
(en solde d'opinions CVS)



Transports routiers

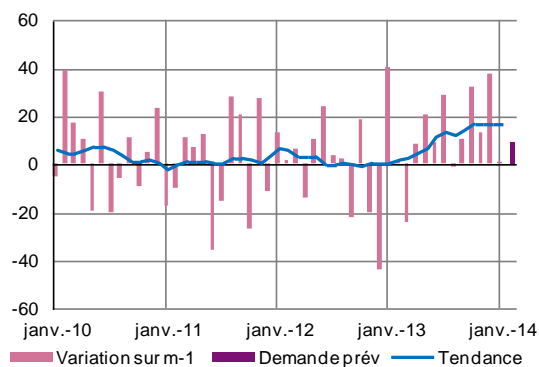
La reprise de l'activité est amorcée sur janvier, soutenue par une demande globale, notamment étrangère, qui s'inscrit en hausse.

Les prix sont relativement stables avec cependant des situations disparates car certaines entreprises révisent traditionnellement leurs tarifs en début d'année.

Les trésoreries sont jugées correctes.

Les prévisions sont bien orientées et participeront au maintien de l'emploi.

Évolution de la demande et prévisions
(en solde d'opinions CVS)



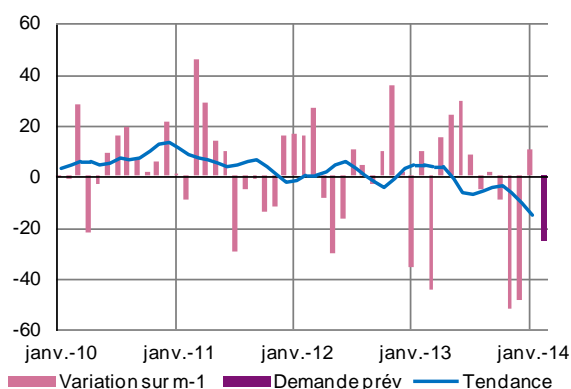
Réparation automobile

La demande de réparation automobile marque le pas en janvier. L'activité se situe toutefois à un niveau supérieur à l'an passé ; la courbe de tendance de longue période est nettement positive.

Bien que les tarifs aient été revalorisés, les trésoreries restent tendues.

Les perspectives sont plutôt attentistes.

Évolution de la demande et prévisions
(en solde d'opinions CVS)



Hôtellerie

Légère amélioration dans l'hébergement. Contrairement aux mois précédents, ce secteur bénéficie d'une demande positive, avec toutefois des situations inégales. Le volume d'affaires est correct avec des taux d'occupation favorables.

La hausse attendue de la TVA est répercutée : les augmentations de tarifs ne permettent pas de reconstituer les trésoreries jugées encore déséquilibrées.

Néanmoins, les professionnels anticipent à nouveau un repli en février : certains établissements seront fermés au public pour effectuer des travaux de rénovation, voire de réfection suite aux récents excès climatiques.

Les effectifs devraient rester stables.